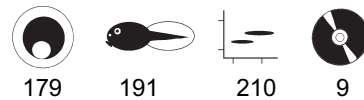


Sinopsis ecológica: Vive en diferentes tipos de hábitats, desde las maniguas costeras, matorrales semidesérticos, zonas agrícolas, potreros y poblados rurales, hasta bosques montanos y submontanos de varios tipos. Es una especie común y fácil de observar la mayor parte del año. Puede verse a lo largo de caminos y veredas durante la noche. Durante el día se refugia bajo piedras, troncos, dentro de grietas entre las rocas, agujeros y cuevas de cangrejos de agua dulce del género *Epilobocera*. Los machos vocalizan desde la orilla de cauces, lagunas, y casimbas cársicas inundadas. En algunas localidades la reproducción se produce explosivamente y pueden detectarse grandes cantidades de estos sapos.

***Bufo peltocephalus* Tschudi, 1835**

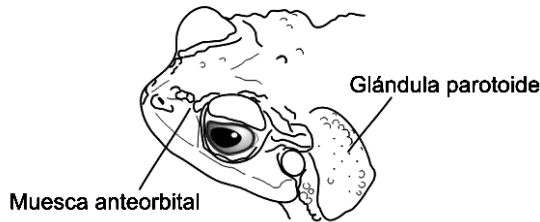
Lám. 8E-F



Descripción - Tamaño grande o muy grande (hasta 163 mm). Hocico con el extremo recto o ligeramente redondeado cuando es visto lateralmente. Crestas craneales desarrolladas. Presencia de muesca anteorbital (aunque en esporádicos individuos ésta puede estar ausente en un lado de la cabeza y presente en el otro). Glándulas paratoides ubicadas transversalmente. Dorso cubierto por grandes tubérculos redondeados, aunque algunos pueden ser espinosos. Coloración marrón oscura, a menudo con una tonalidad rojiza, con manchas alargadas e irregulares de color amarillo o blanquecino que forman una red en todo el dorso o se hallan reducidas a pequeñas manchas. Esporádicos individuos son claros, amarillentos, con el patrón de manchas poco contrastante (aspecto que puede cambiar según la fase de coloración adoptada). Vientre blanco. Machos con el saco vocal semiesférico y de moderado tamaño. Juveniles grisáceos o verdosos, con un patrón dorsal consistente en pares de manchas negras y un triángulo interorbital de igual color; flancos con una franja oscura que se extiende desde los costados de la cabeza; borde labial blanquecino; vientre blanco o negruzco.

Especies similares - *Bufo florentinoides* ocurre simpátricamente con *B. peltocephalus*. La primera especie se distingue de la segunda por tener tubérculos supraescapulares distintivamente agrandados; generalmente, el extremo dorsal de las glándulas paratoides alcanza o supera el nivel del margen

interno de cada párpado superior (en *B. peltocephalus*, usualmente, no alcanza el nivel de dicho margen); el espacio entre los ojos sobrepasa el doble del ancho del párpado superior (suele ser sólo el doble en *B. peltocephalus*). *Bufo fustiger* tiene un patrón de vermiculaciones y manchas marrón oscuras sobre fondo marrón amarillento o marrón anaranjado, la cabeza distintivamente mayor y más arqueada vista dorsalmente. Debe advertirse que las poblaciones asignadas a *Bufo peltocephalus* en la parte oeste de la Península de Zapata tienen patrones de coloración algo similares a los de *B. fustiger*.



Cabeza de *Bufo peltocephalus*, donde se destaca la presencia de muesca anteorbital y la posición transversal de la glándula parotoide. (Ilustración: Luis M. Díaz).



Bufo peltocephalus, con patrón juvenil. (Foto: Gerardo Begué).

Bufo taladai convive con *B. peltocephalus* en varias localidades, diferenciándose rápidamente por la ausencia de muesca anteorbital, el hocico agudo, y un reborde labial prominente. Los juveniles de estas especies son, por lo general, difíciles de diferenciar. Todas las especies mencionadas se distinguen acústicamente.

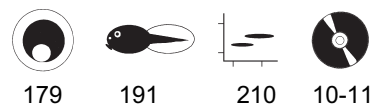
Distribución - Desde la Península de Zapata hacia las regiones central y oriental de Cuba, incluyendo a la Isla de la Juventud y cayos al norte de Ciego de Ávila y Camagüey (Cayos Romano, Santa María, Coco, Guajaba, Paredón Grande, Sabinal). Distribución altitudinal: 0–800 m.



Sinopsis ecológica - Vive en diferentes tipos de hábitats, desde las maniguas y desiertos costeros, zonas agrícolas, potreros y poblados rurales, hasta bosques montanos con diversas características. Es una especie común y fácil de observar la mayor parte del año. No es raro encontrar individuos cruzando caminos y carreteras. Actividad predominantemente nocturna. Durante el día se refugian bajo piedras, troncos, dentro de grietas entre las rocas, agujeros, cuevas de otros animales [cangrejos del género *Epilobocera* y aves como el sijú de sabana (*Athene cunicularia*)] y en el interior de las casas rurales. Los machos vocalizan desde la orilla de ríos, arroyos, zanjas, casimbas inundadas, lagunas y grandes charcas, especialmente después de la lluvia. En algunas localidades, la reproducción se produce explosivamente y pueden verse grandes cantidades de estos sapos.

***Bufo taladai* Schwartz, 1960**

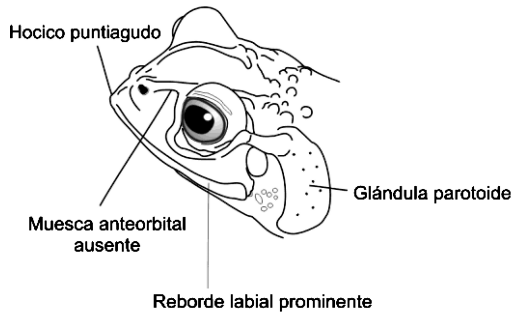
Lám. 8G-H



Descripción - Tamaño grande o muy grande (hasta 160 mm). Cabeza con el perfil arqueado y el hocico puntiagudo. Reborde labial prominente. Las crestas cantales se continúan con las supraoculares sin dejar una muesca delante de los ojos. Glándulas parotoides transversales. Dorso cubierto por tubérculos, muchos de los cuales son moderadamente espinosos. Coloración marrón oscura, marrón verdosa o amarillenta, a menudo con manchas redondeadas o alargadas más claras. Vientre blanquecino. Machos con el saco vocal semiesférico y de moderado tamaño. Juveniles casi siempre verdes o marrón verdosos, con un triángulo interocular oscuro y tres pares de manchas de similar color a lo largo del dorso; los flancos presentan una franja irregular oscura.

Especies similares - *Bufo peltoccephalus* puede convivir con esta especie, diferenciándose básicamente por presentar una muesca delante de los ojos, la cabeza con el perfil redondeado y sin el reborde labial prominente. La piel suele ser menos espinosa que la mayoría de los individuos de *B. taladai*. Los juveniles de ambas especies son similares, sin embargo en *B. taladai* el patrón de manchas característico de esta etapa se mantiene hasta pasados los 6 cm. En *B. peltoccephalus* pronto aparecen dos tubérculos óseos delante de los ojos que

luego darán origen a la muesca anteorbital. Las llamadas de anuncio de ambas especies son bien diferentes.

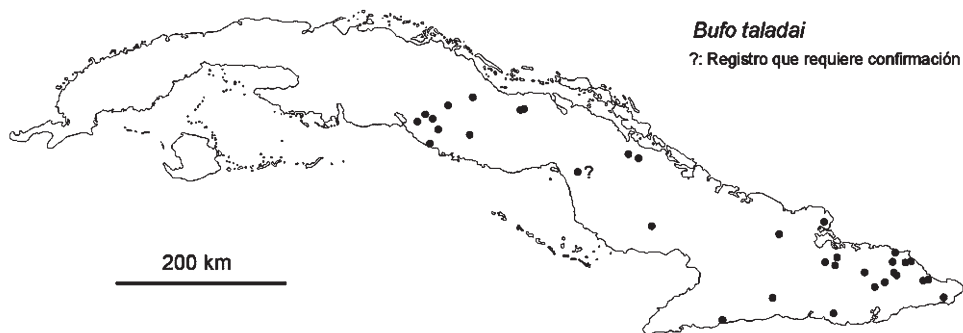


Detalle de la cabeza de *Bufo taladai*, donde se señalan varias características diagnósticas de la especie. (Dibujo: Luis M. Díaz).



Bufo taladai, juvenil con patrón característico de manchas. Mesa de Leo Prada, Guantánamo. (Foto: Gerardo Begué).

Distribución - Se distribuye irregularmente en el territorio cubano, con poblaciones en el Macizo de Guamuhaya (provincias de Villa Clara, Cienfuegos y Sancti Spiritus), alturas al norte de Sancti Spiritus, Sierra de Cubitas, Sierra de Najasa (Camagüey), norte de Holguín y Sierra del Cristal, sistema montañoso Nipe-Sagua-Baracoa (Holguín-Guantánamo), y Sierra Maestra. Vive desde el nivel del mar hasta 850 m de altitud.



Sinopsis ecológica - Se encuentra en diferentes tipos de bosques y también en zonas abiertas de uso agrícola. Hábitos nocturnos. Los machos vocalizan desde la orilla de los ríos, arroyos y lagunas, donde ocurre la reproducción. Durante el día se refugian en agujeros (incluso hechos por otros animales, como los cangrejos del género *Epilobocera*), montículos de hojarasca, bajo troncos y piedras. Es una especie común.

6.4. Familia Eleutherodactylidae: género *Eleutherodactylus*

La familia Eleutherodactylidae contiene cuatro géneros (Hegdes *et al.*, 2008). El género *Eleutherodactylus* tiene alrededor de 185 especies; se distribuye desde la Florida peninsular (Estados Unidos) hasta Guatemala, y es el que está presente en Cuba. De las 52 especies cubanas de *Eleutherodactylus*, 51 son endémicas, y forman 84% de la fauna de anfibios de la isla. Estos anuros se conocen popularmente como “ventorrillas”, “colines”, “campanitas”, o simplemente “ranitas”.

En general, las ranas que conforman este género en Cuba carecen de membranas interdigitales o las presentan reducidas a la base de los dedos. Los discos digitales son pequeños o están ausentes en las especies que habitan en el suelo, siendo desarrollados en las arborícolas y parte de las petricolas. La textura de la piel es muy variable. Algunas especies tienen el dorso liso y otras presentan tubérculos y gránulos. Ciertos tipos de pliegues pueden resultar importantes en el proceso de identificación, como los pliegues laterales y el pliegue supraescapular en forma de “W” de varias especies. La piel ventral es lisa o granulosa, según los táxones. Las glándulas supraxilares, inguinales y postfemorales de algunas de estas ranas resultan caracteres útiles para identificarlas. La mayoría de las especies cubanas tienen dientes maxilares, premaxilares, y vomerinos; sin embargo, en algunos de los diminutos exponentes del género tales estructuras están ausentes.

Casi todas las especies vocalizan, a pesar de que muchas fueron consideradas “mudas” hasta hace poco tiempo (véase Schwartz y Henderson, 1991). Las vocalizaciones son emitidas típicamente por los machos, pero se conocen especies en las cuales las hembras también producen llamadas (Díaz y Estrada, 2000; Alonso *et al.*, 2007).

La reproducción ocurre en situaciones terrestres. Los machos suelen ser menores que las hembras (incluso menos de la mitad del tamaño de estas). El

saco vocal se presenta en varias especies, sobre todo las arborícolas y semiarborícolas (Fig. 14A). En algunas especies, los machos conducen a las hembras hacia los sitios de oviposición guiándolas con llamadas (Fig. 14A-D). Dos modalidades de amplexus (axilar e inguinal), se registran para los representantes cubanos del género (Fig. 14E-F). En las hembras grávidas, los grandes huevos amarillentos pueden verse a través de la piel del vientre. Estos anuros presentan desarrollo directo y de los huevos nacen ranas ya formadas que son similares a los adultos.

Para la eclosión, los neonatos se valen de una carúncula o “diente del huevo” ubicado en el extremo del hocico, y con esta estructura perforan las capas gelatinosas, saliendo al exterior con rápidos movimientos de las extremidades posteriores. El vientre de los recién nacidos puede verse amarillento por la provisión de vitelo del que disponen para los próximos dos o tres días de vida antes de empezar a comer diminutos invertebrados.

Algunas especies son difíciles de diferenciar externamente, siendo a veces separables sólo por sus vocalizaciones. Los taxónomos también han hecho sus definiciones teniendo en cuenta caracteres osteológicos, moleculares, y cromosómicos.

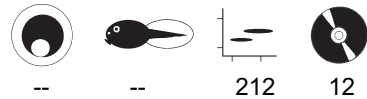
Las ranas cubanas de este género se clasifican en tres linajes reconocidos como subgéneros (Heinicke *et al.*, 2007; Hedges *et al.*, 2008): *Eleutherodactylus* (12 especies arborícolas o semiarborícolas), *Euhyas* (38 especies terrestres, petricolas, ribereñas y semiacuáticas), y *Syrrophus* (2 especies con hábitos petricolas). En las láminas correspondientes a *Eleutherodactylus* (Láms. 9–22) se especifican las especies que pertenecen a tales subgéneros. Hedges *et al.* (2008) crearon, o redefinieron, series y grupos de especies en correspondencia con las relaciones filogenéticas obtenidas a partir de la secuenciación de genes. El criterio de estos autores de elevar a especie los táxones: *Eleutherodactylus varians staurometopon*, *E. varians olibrus*, y *E. zugii erythroproctus*, no será momentáneamente seguido en esta obra, y los argumentos se exponen cuando se aborden las especies correspondientes.



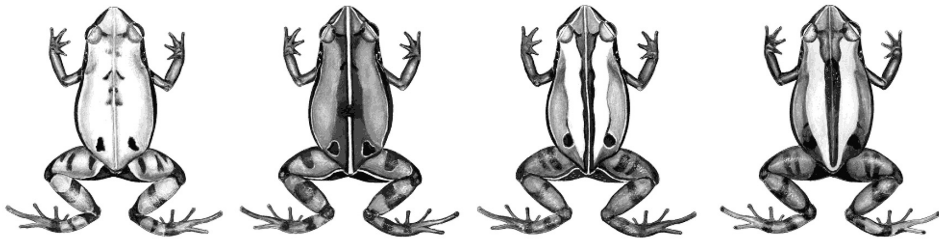
Fig. 14. Cortejo y apareamiento en especies cubanas de *Eleutherodactylus*. Vocalización y cortejo en *Eleutherodactylus auriculatus*: A. Macho vocalizando a poca altura. B, C, y D. Después que la hembra aparece y entra en contacto con el macho (tocándolo con el hocico), éste comienza a guiarla –vocalizando de una forma diferente a las típicas llamadas de anuncio– hacia un sitio específico localizado en la hojarasca. En C y D, el macho empieza a introducirse en la hojarasca, y minutos más tarde la pareja ha desaparecido en el suelo, donde ocurrirá la oviposición. E-F. Tipos de amplexus: axilar en *E. atkinsi estradai* (E), e inguinal en *E. maestrensis* (F). (Fotos: Luis M. Díaz).

***Eleutherodactylus cubanus* Barbour, 1942**

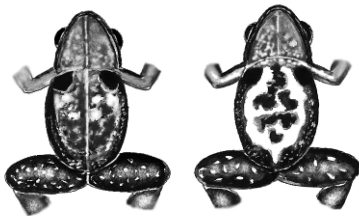
Lám. 9A-B



Descripción - Tamaño diminuto a muy pequeño (hasta 15 mm). Cuerpo de aspecto compacto, más ancho hacia su parte posterior. Extremidades y dedos cortos. Discos digitales muy poco desarrollados. La piel dorsal es lisa o poco granulosa. Piel ventral lisa en su mayor parte, aunque los bordes pueden ser ligeramente granulosa. Color dorsal marrón, pardo grisáceo, crema, o blanco sucio. La mayoría de los individuos poseen dos amplias franjas dorsolaterales más claras que el centro del dorso. Pueden existir patrones mediodorsales en forma de rombo o de triángulo. Es usual la existencia de manchas suprainguinales negras. También es frecuente una fina línea mediodorsal clara, que se bifurca hacia la parte interna de los muslos. Los costados de la cabeza y del cuerpo están ocupados por una amplia franja de color negro. Los brazos son rojos o marrón rojizos. El vientre está irregularmente manchado de blanco y negro, siendo común la presencia de una línea media de color blanquecino. La garganta es marrón rojiza.



Diferentes patrones dorsales de *Eleutherodactylus cubanus*. Todos de una misma población (Barrio Nuevo, Sierra Maestra). (Ilustraciones: Luis M. Díaz).

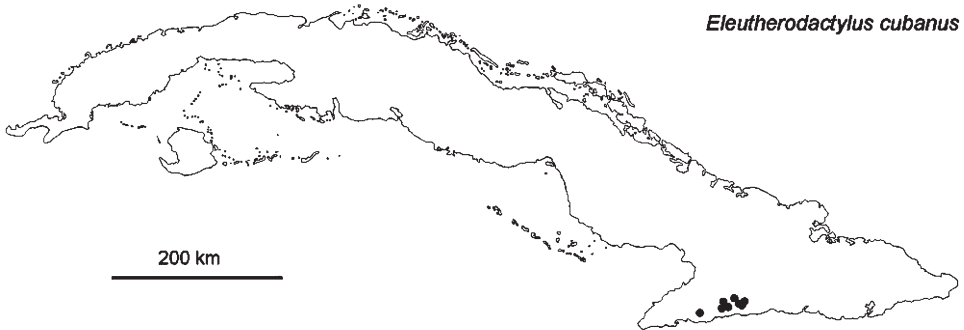


Dos variantes del patrón ventral de *E. cubanus*. (Ilustraciones: Luis M. Díaz).

Especies similares - Otras especies de ranas cubanas diminutas (*Eleutherodactylus iberia*, *E. jaumei*, *E. limbatus* y *E. orientalis*) tienen dos rayas dorsolaterales blancas y amarillas, así como colores más llamativos en el cuerpo. *Eleutherodactylus intermedius* alcanza mayor tamaño, no presenta los costados del cuerpo atravesados por una franja negra, y tiene el vientre y la garganta reticulados de oscuro sobre un fondo blanquecino o ligeramente morado. Los juveniles (con menos de 10 mm) de *Eleutherodactylus maestrensis*

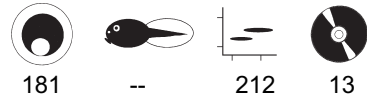
pueden confundirse con algunos individuos de la especie que nos ocupa, pero se diferencian por tener el vientre y la garganta claros (generalmente rosáceos), a lo sumo con leves reticulaciones y manchas pálidas.

Distribución - Se ha registrado en varias localidades de la Sierra Maestra (Minas del Frío, Aguada de Joaquín, El Cojo, Base del Pico Suecia, Cueva del Aura, Pico La Bayamesa, El Cupeyal, y Pinar del Millón), ubicadas entre 800 y 1830 m sobre el nivel del mar.

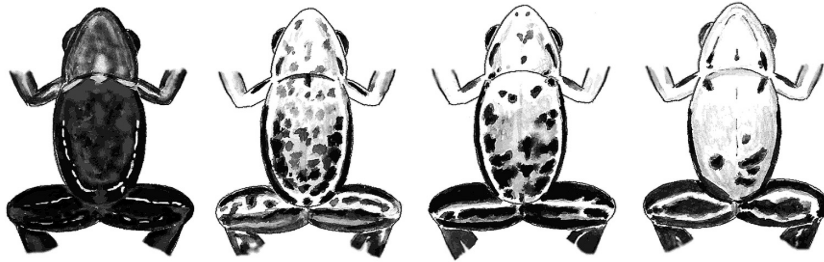


Sinopsis ecológica - Habita en la hojarasca de pluvisilvas y pinares (*Pinus maestrensis*). Es muy común pero difícil de localizar. Sus coros se escuchan durante el día, aunque pueden oírse algunos individuos vocalizando en las primeras horas de la noche. Los movimientos de esta rana son más bien lentos y pausados, aunque saltan abruptamente cuando son descubiertas.

***Eleutherodactylus iberia* Estrada y Hedges, 1996** **Lám. 9C-D**



Descripción - Tamaño diminuto (hasta 11 mm). Cuerpo ligeramente alargado, más ancho hacia su parte posterior. Extremidades y dedos cortos. Discos digitales reducidos. La piel dorsal es lisa o poco granulosa. Piel ventral lisa en su mayor parte. Color marrón muy oscuro en el dorso. Costados negros. Son bien contrastantes un par de rayas dorsolaterales que confluyen en el hocico. En la cabeza, las rayas son amarillo-anaranjadas, tornándose blancas en el resto del cuerpo. Existe una enorme variación. En algunas poblaciones, las rayas dorsolaterales son muy delgadas y se hacen menos evidentes hacia la mitad posterior del cuerpo, mientras que en otras, tales rayas son más gruesas. El vientre es de muy oscuro a irregularmente manchado. Cuando las manchas son poco numerosas en la garganta, puede observarse un color de fondo amarillento.

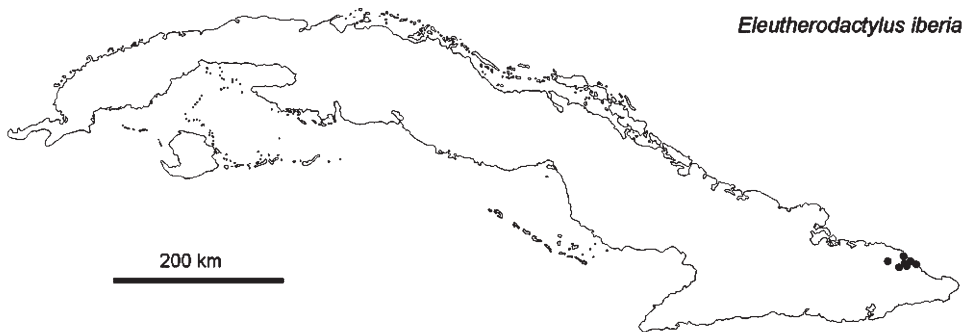


Variación del patrón de coloración ventral de *Eleutherodactylus iberia*. La primera variante es la típica de la especie, y se encuentra en Monte Iberia, Nuevo Mundo, Tetras de Julia, Meseta del Toldo, y Mina La Mercedita (La Melba); los tres restantes patrones aparecen en los alrededores de la Bahía de Taco, Guantánamo. (Ilustración: Luis M. Díaz).

Especies similares Es muy parecida a *Eleutherodactylus limbatus* con la cual comparte un patrón de coloración similar, a tal punto que algunos investigadores (apreciaciones inéditas) han considerado que son variantes morfológicas de un mismo taxón. Las poblaciones de ambas especies pueden estar separadas por una pequeña distancia en los alrededores de La Melba (Holguín). *E. limbatus* tiene un color dorsal más claro, siendo contrastante la franja oscura que se extiende por los costados del cuerpo desde la cabeza; el vientre es blanco (a veces con escasas moteaduras) y la garganta amarilla.

Distribución - Desde zonas bajas en los alrededores de Yamanigüey y Bahía de Taco, hasta las montañas de Monte Iberia, Tetras de Julia, Mina La Mercedita (alrededores de La Melba), y Meseta del Toldo, en las provincias de Guantánamo y Holguín. Se distribuye desde el nivel del mar hasta 850 m de altitud.

Sinopsis ecológica - Habita tanto las pluvisilvas como los bosques secundarios con cierta antropización. También se ha encontrado bajo pencas de palma acumuladas en zonas abiertas cercanas a bosques. Vive en la hojarasca, a menudo bajo una densa cobertura de helechos (*Pteris* sp.). La actividad vocal se produce principalmente durante el día, siendo posible escuchar sus coros por todo el sotobosque. Se han registrado individuos activos durante la noche. Es común, aunque puede ser muy difícil de detectar.



***Eleutherodactylus limbatus* (Cope, 1862)**

Lám. 9E-F



181



--

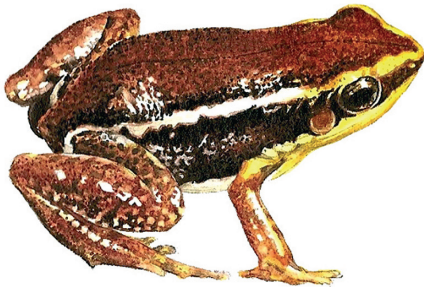


212



14

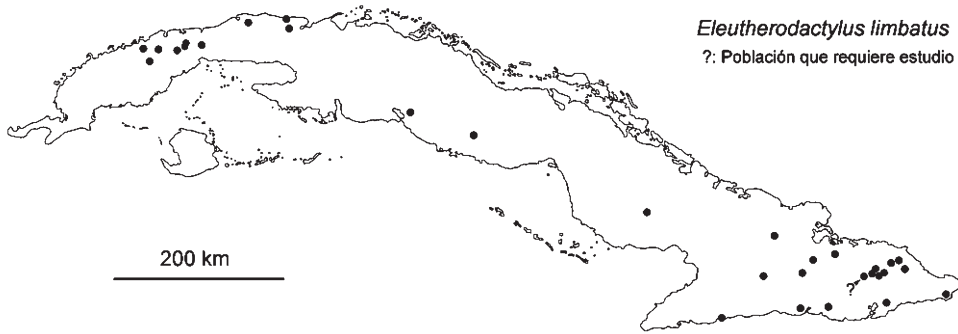
Descripción - Tamaño diminuto (hasta 13 mm). Cabeza tan ancha como larga. El cuerpo es ligeramente alargado; más ancho hacia su parte posterior. Extremidades y dedos cortos. Discos digitales muy reducidos. Piel dorsal cubierta por minúsculos gránulos o casi lisa. Vientre liso, algo granuloso hacia los costados. Dorso de color marrón, castaño amarillento, o amarillo dorado. Dos rayas dorsolaterales se originan en la punta del hocico y se extienden hasta las extremidades posteriores, bifurcándose hacia los muslos. Las rayas son amarillas en la cabeza y blancas en el resto del cuerpo. Los flancos están cruzados por una franja negra que parte de los costados de la cabeza a modo de antifaz y se extiende hasta la ingle. La garganta es amarilla y el vientre blanco, aunque también existen individuos con el vientre amarillento. Los juveniles son similares a los adultos, pero con frecuencia el amarillo de la cabeza está más difundido.



Eleutherodactylus limbatus, con la coloración típica de la especie. (Ilustración: Nils Navarro).

Especies similares - *Eleutherodactylus iberia* es críticamente similar, y se diferencia, básicamente, por presentar el dorso más oscuro. El vientre y la garganta pueden ser uniformemente oscuros o presentar manchas. *E. jaumei* tiene el dorso amarillo a medio anaranjado, con manchas irregulares, y las rayas dorsolaterales más anchas. *E. orientalis* tiene el dorso distintivamente moteado de negro y las rayas dorsolaterales hacen una inflexión cerca de la mitad del dorso.

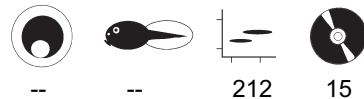
Distribución - Está distribuida irregularmente a lo largo del país, desde el nivel del mar hasta 1150 m de altitud.



Sinopsis ecológica - Vive en la hojarasca de diferentes tipos de formaciones boscosas. Ocasionalmente aparece en cuabales y zonas abiertas con vegetación herbácea que colindan con bosques. Es común o usual. La actividad vocal se produce fundamentalmente durante el día, siendo posible escuchar sus coros por todo el sotobosque. Es una rana de movimientos lentos y pausados, que salta abruptamente al ser descubierta.

***Eleutherodactylus jaumei* Estrada y Alonso, 1997**

Lám. 9G



Descripción - Tamaño diminuto (hasta 13 mm). Cabeza tan ancha como larga. El cuerpo es ligeramente alargado; más ancho hacia su parte posterior. Extremidades y dedos cortos. Discos digitales muy reducidos. Piel dorsal cubierta por minúsculos gránulos. Vientre liso, algo granuloso en los costados. Cabeza de color amarillo. Dorso amarillo naranja o completamente anaranjado con manchas irregulares marrón oscuras. Con mucha frecuencia hay un dibujo supraescapular oscuro en forma de "W" o de "X". Siempre se presentan dos rayas dorsolaterales blancas, rectas, y bordeadas de negro. Flancos cruzados por una franja negra que se origina en los costados de la cabeza a modo de antifaz y termina en la ingle. La garganta es amarilla y el vientre blanco. Las extremidades anteriores son amarillo-anaranjadas; piernas, tarsos y pies de color similar pero profusamente manchados. Los juveniles son similares a los adultos.

Especies similares - *Eleutherodactylus limbatus* suele tener el dorso marrón oscuro, sin tonalidades anaranjadas ni manchas irregulares (sin embargo, véase la variación de esta especie); las rayas dorsolaterales son más delgadas y confluyen en el hocico (aunque algunos juveniles pueden tener la cabeza amarilla). *Eleutherodactylus orientalis* tiene el dorso moteado de negro, las rayas dorsolaterales no llegan a la cabeza, y hacen, generalmente, una inflexión interna cerca del nivel de las extremidades anteriores.

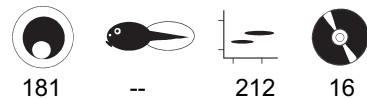
Distribución - Sólo se conoce de la falda sur de la Sierra Maestra, en los alrededores del Río Peladeros, entre 300 y 900 m de altitud.



Eleutherodactylus jaumei

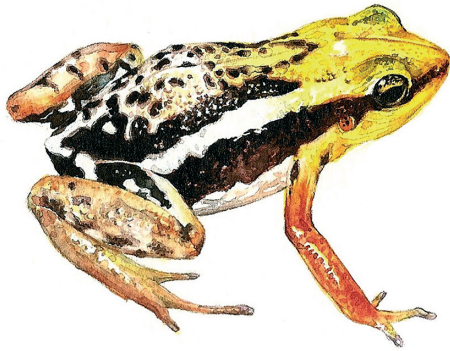
Sinopsis ecológica - Vive en la hojarasca del bosque siempreverde y su transición con la pluvisilva montana. Actividad diurna. En la época de seca se han hallado individuos congregados en la hojarasca y montículos de piedras que yacen en los cursos de arroyos intermitentes donde se conserva la humedad. Es una especie común a usual.

***Eleutherodactylus orientalis* Barbour y Shreve, 1937 Lám. 9H**



Descripción - Tamaño diminuto o muy pequeño (hasta 17 mm). Cabeza tan ancha como larga. El cuerpo es más ancho hacia su parte posterior. Extremidades y dedos cortos. Discos digitales muy reducidos. Piel dorsal cubierta por minúsculos gránulos o prácticamente lisa. Vientre liso en su mayor parte. Cabeza amarilla, coloración que se extiende hasta aproximadamente la inserción de las extremidades anteriores. El resto del dorso es ocre. Existen dos rayas dorsolaterales blancas que, generalmente, hacen una inflexión hacia el dorso al nivel de las axilas. Es característico el patrón de manchas negras del dorso y los bordes de igual color que presentan las rayas dorsolaterales. Algunos individuos presentan un dibujo supraescapular oscuro en forma de "X", "W" o de "V". Flancos cruzados por una franja negra que se origina en los costados de la cabeza a modo de antifaz. La garganta es amarilla y el vientre blanco. Las extremidades anteriores son anaranjadas. Los juveniles tienen un aspecto algo más oscuro que los adultos.

Especies similares - *Eleutherodactylus limbatus* tiene el dorso marrón oscuro; las rayas dorsolaterales son más delgadas y confluyen en el hocico (aunque algunos juveniles pueden tener la cabeza amarilla). *E. jaumei* tiene el dorso amarillo-naranja, con un patrón de manchas más difuso y menos contrastante; las rayas dorsolaterales no hacen ninguna inflexión al nivel de las axilas.



Eleutherodactylus orientalis, con patrón característico. (Ilustración: Nils Navarro).

Distribución - Sólo se conoce del Yunque de Baracoa.

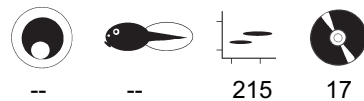
Sinopsis ecológica - Vive en la hojarasca, tanto en pluvisilvas como plantaciones de cacao y banano que existen en la localidad donde es conocida esta rana. Actividad diurna. Es una especie común a usual y puede escucharse vocalizando activamente durante el día.



Eleutherodactylus orientalis

***Eleutherodactylus etheridgei* Schwartz, 1958**

Lám. 10A-B



--

--

215

17

Descripción - Tamaño muy pequeño (hasta 27.5 mm). Cabeza aproximadamente tan larga como ancha. Cuerpo algo estilizado. Dorso finamente granuloso. Vientre liso. Discos digitales moderadamente desarrollados. El dorso presenta un color marrón claro, gris verdoso o gris azulado pálido. La mayoría de los individuos poseen una banda supraescapular oscura contrastante, así como manchas y marmoraciones menos conspicuas en el resto del dorso; en esporádicos casos, sin embargo, la banda está ausente o disgregada, existiendo sólo reticulaciones oscuras. No se definen bandas en las

extremidades. Los costados del hocico tienen una franja negra. Hay una mancha interocular oscura. El iris es marrón oscuro, casi negro, en la mitad inferior del ojo.

Especies similares - Ninguna.

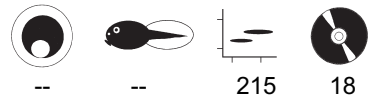
Distribución - Desde Siboney (provincia Santiago de Cuba) hasta Maisí (provincia Guantánamo). Distribución altitudinal: 0–151 m.



Sinopsis ecológica - Vive en los terrenos rocosos de las terrazas marinas y otros accidentes similares de la costa semidesértica del sureste oriental de la isla. Está presente en las pequeñas elevaciones de origen volcánico conocidas como “monitongos”. A pesar de que tales hábitats se caracterizan por su extrema aridez, esta rana abandona al anochecer las grietas donde se ha refugiado durante el día para exponerse sobre las piedras y la vegetación xerofítica. Es posible notar la considerable retención de agua que presentan los cuerpos de estos anuros al iniciar su actividad nocturna. Es una especie común a usual durante los períodos lluviosos de la región, formando coros intensos durante el crepúsculo y las primeras horas de la noche. Los machos vocalizan desde el suelo, oquedades de las rocas, entre las raíces de los árboles, o desde hojas ubicadas a poca altura (<50 cm). Llega a ser poco frecuente o rara en la estación seca.

***Eleutherodactylus gundlachi* Schmidt, 1920**

Lám. 10C-F



Descripción - Tamaño muy pequeño (hasta 25 mm). Cabeza aproximadamente del mismo ancho que el cuerpo o más estrecha. Toda la piel dorsal con abundantes gránulos y tubérculos. Existe un conspicuo pliegue supraescapular en forma de “W”. Vientre granuloso. Discos digitales pequeños. Coloración marrón oscura o marrón verdosa, relativamente homogénea o con patrones de manchas irregulares. Algunos ejemplares presentan rayas dorsolaterales claras o dos manchas redondeadas en la mitad del dorso. La cara anterior y posterior de los muslos, así como las ingles, son de un vivo color anaranjado o rojo. El vientre puede ser blanquecino, rosáceo o amarillento. La garganta es blanca o

reticulada de marrón. Las extremidades, por lo general, ostentan bandas oscuras. Los juveniles más pequeños (aproximadamente 1 cm, o menos) suelen tener la garganta y el vientre mucho más reticulados; en ellos, el color de los muslos puede no estar bien acentuado o es rosáceo.



Hembra de *Eleutherodactylus gundlachi*, en la que se aprecia el color rojo-anaranjado de los muslos. (Foto: Luis M. Díaz).

Especies similares - Ninguna otra especie con muslos rojos presenta un pliegue supraescapular en forma de “W”, ni la piel con tal profusión de gránulos y tubérculos.

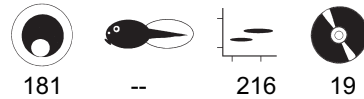
Distribución - Sierra Maestra y Sistema Montañoso Nipe-Sagua-Baracoa. Distribución altitudinal: 200–1970 m.



Sinopsis ecológica: Especie que habita en la hojarasca de diferentes tipos de bosques que pueden, incluso, tener cierto nivel de antropización. La actividad es nocturna, aunque también vocaliza durante el día. Los machos emiten sus llamadas desde el suelo, sobre pequeñas plantas, oquedades entre raíces, y montículos de piedras. Es común.

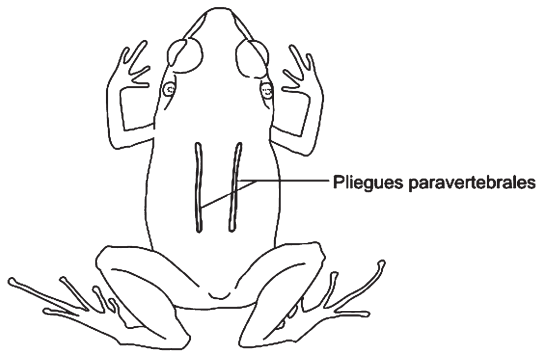
***Eleutherodactylus adelus* Díaz, Cádiz, y Hedges, 2003**

Lám. 11A



Descripción - Tamaño muy pequeño (hasta 14.5 mm). Cabeza moderadamente aguda en vista dorsal. Piel dorsal con tubérculos bajos; los más conspicuos forman hileras dorsolaterales en la mitad posterior del cuerpo. Generalmente, son evidentes dos pliegues paravertebrales bajos en la parte media del dorso. El vientre es parcialmente granuloso. Los discos digitales están poco desarrollados. La coloración adopta un patrón bastante homogéneo en todos los individuos, tanto adultos como juveniles. El dorso comprende una amplia zona de color pardo que se extiende hacia el hocico, con un margen claro. Los flancos son grisáceos, frecuentemente con un tono rojizo o verdoso. Existe una línea oblicua, de color negro, detrás de las extremidades anteriores. Vientre ligeramente verdoso o rosáceo. La zona postrictal es clara. Pliegue supratimpánico resaltado en negro. Iris marrón cobrizo, más oscuro en su mitad inferior.

Especies similares - *Eleutherodactylus varleyi* no presenta el patrón característico de esta especie y carece de los referidos pliegues bajos de la parte media del dorso. Las llamadas de anuncio de ambas especies son completamente diferentes.



Eleutherodactylus adelus: forma general del cuerpo y posición de los pliegues paravertebrales. (Ilustración: Luis M. Díaz).

Distribución - Hasta el presente sólo se conoce de Sabanas Llanas, Alturas de Pizarras del Sur, en la provincia Pinar del Río; sin embargo, es probable que se halle mejor distribuida a lo largo de estas pequeñas elevaciones. Distribución altitudinal: 130–170 m.



Eleutherodactylus adelus

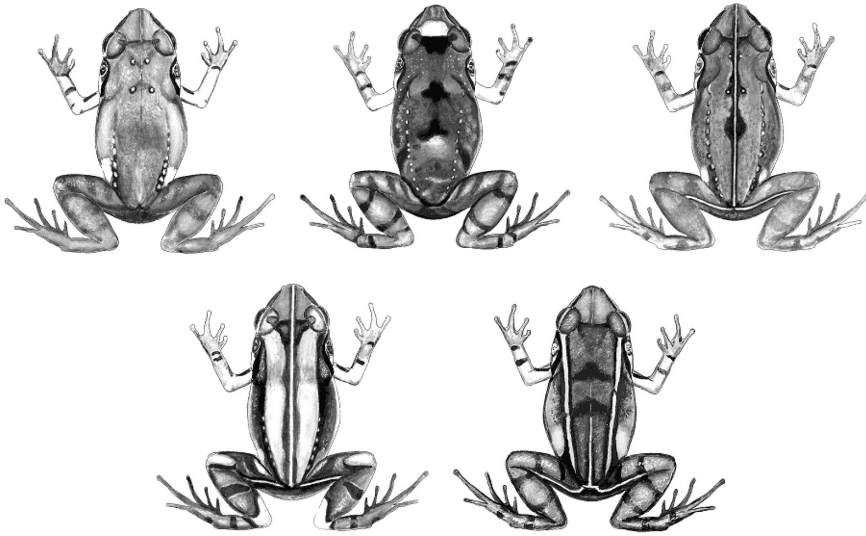
Sinopsis ecológica - Vive asociada al estrato herbáceo de los pinares (*Pinus tropicalis*). Es usual pero notablemente más fácil de escuchar que de ver. Para detectarla en su hábitat suele ser preciso una búsqueda intensiva entre las hierbas (*Eleocharis* sp.), helechos (*Pteris* sp.), licopodios (*Lycopodiella* sp.), y en la hojarasca, para hallarlas a ras del suelo. Vocaliza principalmente en las primeras horas de la mañana, al atardecer, y en menor medida durante la noche, tornándose muy activa después de la lluvia. En la época de seca puede encontrarse en las orillas de los arroyos que cruzan los pinares, bajo la hojarasca, donde se conserva la humedad.

***Eleutherodactylus varleyi* Dunn, 1925**

Lám. 11B-D



Descripción: Tamaño diminuto o muy pequeño (hasta 20 mm). Cabeza aproximadamente tan ancha como larga. Piel dorsal con tubérculos bajos, los más conspicuos forman hileras sobre todo en la mitad posterior del cuerpo. El vientre es parcialmente granuloso. Los discos digitales son reducidos. La coloración es bastante variable y se manifiestan diversos patrones. Pueden encontrarse individuos marrón verdosos, grisáceos, parduscos, o con tonalidades rojizas. Los flancos pueden tener un tono purpúreo. Aunque muchos individuos son casi unicolores, por lo general existen patrones como (1) manchas irregulares, (2) en forma de "V" invertida o romboidal, (3) rayas y zonas longitudinales claras. El color de las rayas va desde el marrón claro a los tonos anaranjados. La zona postrictal es clara. Pliegue supratimpánico resaltado en negro. Iris marrón cobrizo, más oscuro en su mitad inferior. En la Cordillera de Guaniguanico (Mil Cumbres y Meseta de Cajálbana), provincia Pinar del Río, se conocen poblaciones con los muslos anaranjados y rojizos. Cuando los machos vocalizan, distienden un saco vocal semiesférico que llega hasta la mitad del vientre.



Diferentes patrones de *Eleutherodactylus varleyi*. (Ilustraciones: Luis M. Díaz).

Especies similares: *Eleutherodactylus adelus* presenta un patrón de coloración típico, diferente a la mayoría de los individuos de esta especie, así como un par de pliegues bajos en la parte media del dorso, y llamadas de anuncio completamente diferentes.

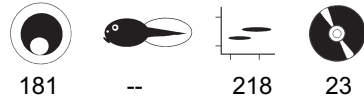
Distribución: Ampliamente distribuida por toda Cuba, Isla de la Juventud y algunos cayos, desde el nivel del mar hasta los 900 m.



Sinopsis ecológica - Habita principalmente en zonas abiertas de sabanas y pastos; pero también dentro de bosques, donde vive tanto en la hojarasca como asociada a la vegetación herbácea. En las ciudades se encuentra en parques y jardines donde crece el césped. Es común a usual, pero más fácil de escuchar que de ver. Los machos vocalizan desde la hierba o en las hojas bajas de arbustos, aunque se han observado individuos a una altura de 2.5 m del suelo.

Eleutherodactylus intermedius Barbour y Shreve, 1937

Lám. 11E-G



Descripción - Tamaño muy pequeño (hasta 20 mm). Cabeza redondeada, ligeramente más ancha que larga. Cuerpo de aspecto robusto y compacto. Extremidades y dedos cortos. Ojos no marcadamente prominentes. Discos digitales reducidos. Dorso liso o poco granuloso, siendo evidentes dos hileras de gránulos en la mitad posterior del cuerpo. Vientre ligeramente granuloso. Color marrón oscuro, marrón rojizo, o gris morado. Vientre blanquecino o ligeramente morado, con reticulaciones marrón oscuras. Los individuos de esta especie pueden ser casi unicolores, presentar rayas claras en posición paravertebral y dorsolateral, o bien una franja lateral de similar tonalidad. Con frecuencia hay una fina línea capilar mediodorsal pálida. Algunos ejemplares con los tobillos claros. El pliegue supratimpánico está resaltado en negro. Existe una zona postrictal clara que incluye uno o dos tubérculos grandes.

Especies similares - *Eleutherodactylus tetajulia* es la rana que más se parece pero alcanza menor talla, es de aspecto más oscuro, no presenta una zona clara conspicua debajo del pliegue supratimpánico (sólo pequeños tubérculos aislados de color blanquecino), y vocaliza diferente. Esta especie no convive con *E. intermedius*. En la Sierra Maestra, *E. intermedius* podría, eventualmente, confundirse con *E. cubanus* pero ésta es de menor tamaño, con el vientre oscuro manchado de blanco y la garganta y extremidades anteriores rojizas. En esta misma región montañosa, los juveniles de *E. albipes* resultan algo similares por su aspecto robusto y andar lento, sin embargo carecen de reticulaciones en la garganta y el vientre presenta sólo algunas manchas sobre un fondo entre marrón oscuro y anaranjado.



Aspecto de *Eleutherodactylus intermedius* (izquierda) comparado con el de *E. tetajulia* (derecha). (Ilustraciones: Luis M. Díaz).

Distribución - Buena parte de la Sierra Maestra hasta la Gran Piedra (provincias de Granma y Santiago de Cuba), así como las montañas al norte de Imías (Guantánamo). Vive a 800–1970 m de altura.